

VIVENSO®

feel and experience cleanliness

비벤소 사용설명서



vivenso Korea 비벤소 코리아



수임

www.vivensokorea.com

고객 여러분께

비벤소 청소기를 구입해 주셔서 감사합니다.

제품의 올바른 사용을 위해 먼저 사용설명서를 자세히 읽어 주시기 바랍니다.

사용 시, 궁금한 점이나 기능이 제대로 작동하지 않을 때는 본 설명서를 참조하시면 도움이 될 것 입니다. (기타문의 : 051-636-8285)

본 사용설명서에는 제품보증서가 포함되어 있으므로 잘 보관하시기 바랍니다.

목 차

| | |
|-----------------|----|
| 제품 개요 | 04 |
| 각 부분의 명칭 | 05 |
| 기본 액세서리 | 06 |
| 사용 전, 주의사항 | 07 |
| 사용 전, 확인사항 | 08 |
| 액세서리 사용법 | 09 |
| 액세서리 사용법 - 파워노즐 | 10 |
| 부가기능 | 11 |
| 관리 및 보관 | 12 |
| 제품보증서 | 13 |

VIVENSO®

feel and experience cleanliness



PLUS X AWARD

독일 최우수상품 선정!

기술혁신/품질/기능 3개부문 석권!

공기정화기를 겸한 신비의 물필터 청소기



vivenso Korea 비벤소 코리아



수임

www.vivensokorea.com

제품 개요



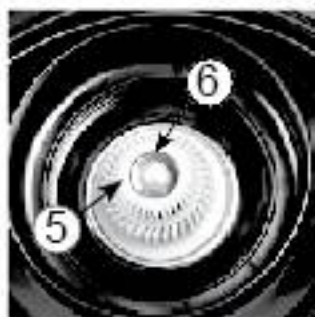
◆ 기술제원 ◆

| | |
|-----|-------------------------------|
| 모델명 | vivenso |
| 전 원 | AC 220 - 240 V 50 / 60 Hz |
| 출 력 | 최대 850 W (출력 조절 가능) |
| 규 격 | 38 × 35 × 45 cm (폭 × 깊이 × 높이) |

각 부분의 명칭



- ① 전원 (On/Off)
- ② 출력조절레버 (Enginecontrol)
- ③ 전원연결단자 (Power outlet)
- ④ 엔진 헤드 (Engine head)
- ⑤ 분리기 (Seperator)
- ⑥ 결합홈 (Clamp nut)
- ⑦ 물탱크 (Tank)
- ⑧ 손잡이 (Carrying bail)
- ⑨ 커버 날개 (Cover flap)
- ⑩ 흡기구 분리덮개
(Detachable cover for air intake)
- ⑪ 운반대 (Undercarriage)
- ⑫ 물탱크 잠금 해제부
(Tank unlocking device)
- ⑬ 유동 배기부 그리드 / 뒷면
(Relocatable flow exit grid / back side)
- ⑭ 보관 덮개 (Flap storage / back side)



기본 액세서리

①



②



③



④



⑦



⑤



⑥



⑧



⑨



- ① 헤어브러쉬 (바닥, 벽면 청소용)
- ② 먼지브러쉬 (가전제품, 관상식물 등 청소용)
- ③ 틈새노즐 (소파 틈새 등 틈새 청소용)
- ④ 호스 (2.5m 직렬전기호스)
- ⑤ 6인치 노즐브러쉬 (방충망, 버티컬, 소파 등 청소용)
- ⑥ 아로마오일 (솔잎향, 라벤더향 등 초기 랜덤)
- ⑦ 연결봉 (스테인리스 / 길이조절)
- ⑧ 파워노즐 (침구류, 침대 청소용)
- ⑨ 클리닝 키 (본체 청소용)

※ 액세서리의 구성은 독일 제조사의 제조여건이나 제품 업그레이드에 따라 변경 또는 추가될 수 있습니다.

사용 전, 주의사항

vivenso 청소기를 사용하기 전에 본 사용설명서를 반드시 주의 깊게 읽어보시기 바랍니다. 비벤소 청소기는 사용설명서에 기술된 사용목적으로만 사용해야 하며, 본 청소기의 판매원 혹은 설치기사가 추천하지 않은 다른 액세서리를 사용하면 위험합니다.

1. 비벤소 청소기를 청소할 경우, 반드시 전기플러그를 분리해 주세요.
2. 분리기 (Seperator) 없이 절대 사용하지 마세요.
3. 사용하기 전, 반드시 물탱크에 물을 채워주세요.
4. 물탱크에 물이 많이 오염되었을 경우, 반드시 물을 갈아주세요.
5. 본체와 분리기는 항상 청결하게 유지해 주세요.
6. 어린이와 사용미숙자자는 비벤소 청소기를 가까이 해서는 안됩니다.
7. 돌맹이, 석고 등 수분 없는 덩어리를 흡입시키지 마세요.
8. 액체를 절대로 흡입시키지 마세요.
9. 딱딱한 물체나 끝이 뾰족한 물체를 흡입시키지 마세요.
10. 담배, 성냥, 담배재, 기타 가연성 물질은 흡입시키지 마세요.
11. 고장 시, 전기플러그를 빼고 청소기를 절대 사용하지 마세요.
12. 청소기를 사용하지 않을 경우, 전기플러그를 분리해 주세요.
13. 개조 혹은 임의적인 수리로 인한 제품고장 시, A/S가 불가합니다.
14. 어린이나 정신장애자, 기타 안전교육을 받지 않은 사람은 본 청소기를 절대 사용해서는 안됩니다.
15. 수명이 다 된 청소기는 쓰레기로 처분하지 마시고, 고객센터나 가까운 시군구청에 문의하시어 재활용센터로 보내주세요.
16. 제품 고장 시, 본사 혹은 지역대리점으로 먼저 문의 주세요.
17. 습기에 노출될 경우, 전기합선의 위험이 있사오니 본 제품을 옥외에서 사용 또는 보관하지 마세요.

사용 전, 확인사항



흡입부분이 약간 덮일 정도로 물을 채워주어야 작동이 잘 됩니다.

- ① 물탱크에 찬물을 3~5리터 채워주세요.
(반드시 물을 채워주셔야 작동이 잘 됩니다.)
- ② 본체 상단의 분리기가 적절히 고정되었는지 확인해 주세요.
- ③ 물탱크와 엔진헤드를 고정해 주세요.
(고정이 잘 되면 ‘딸깍’ 소리가 납니다.)
- ④ 우측 그림처럼 측면 버클을 눌러주세요.
- ⑤ 상부 버클을 ‘딸깍’ 소리가 날 때까지 돌려 잠그세요.
- ⑥ 전원코드, 노즐, 호스 등이 잘 연결되었나 확인해 주세요.
- ⑦ 출력조절레버를 용도에 맞게 돌려주세요.



- AIR (좌측) 공기정화모드
- WET (우측) 출력 최대



일반청소 시,
다이얼을 중앙 (CLEAN)
에 맞추세요.



액세서리 사용법



반드시 설치기사의 안내에 따라 정품 액세서리만 사용해 주세요.



헤어브러쉬

부드러운 바닥이나 벽면 등의 청소가 가능하며 먼지를 긁어내듯이 청소가 가능합니다.



먼지브러쉬

가전제품, 관상식물 등 예민한 물건을 청소하기 좋습니다.



틈새노즐

가구밑, 소파틈새 등 손이나 큰 노즐이 들어가지 않는 곳의 청소가 가능합니다.



클리닝 키

본체 청소 시, 분리기의 나사를 돌릴 수 있습니다.



6인치 노즐브러쉬

노즐과 브러쉬가 분리 가능하며, 평상시 먼지제거가 어려운 커튼, 방충망, 소파 등의 청소가 가능합니다.



아로마오일

물탱크에 2~3방울 혼합하여 공기청정효과를 느끼실 수 있습니다.

액세서리 사용법 - 파워노즐



파워노즐 사용 시, 절대로 액체를 흡입하면 안됩니다.

- ① 파워노즐은 침구류, 카펫 등의 미세먼지, 집먼지진드기 등을 제거할 때 매우 효과적입니다.
- ② 본체의 다이얼을 중앙 (CLEAN)에 맞추세요.
- ③ 직렬전기호스와 연결봉, 파워노즐이 잘 연결되었는지 확인합니다.
- ④ 부피와 면적에 따라 사용하기 편리하도록 호스+파워노즐, 호스+연결봉+파워노즐의 구성으로 장착합니다.



◆ 파워노즐 전격 ◆

| | | | | |
|-----|--|-------|--|-------|
| 전 압 | | 230 V | | 50 Hz |
| 전 력 | | 150 W | | |



부가기능



반드시 설치기사의 안내에 따라 올바른 사용방법을 익혀주세요.



공기정화기능

본체의 다이얼을 AIR (좌측)에 맞추고, 전원을 켜놓기만 하면, 공기정화모드가 실행됩니다.



송풍기능

뒷쪽의 토출격자를 열고 흡입호스를 연결한 후, 막힌 하수구를 뚫거나 물건을 말리는 기능으로 활용할 수 있습니다.



흡입청소

베개, 이불, 봉제인형 등을 비닐백에 넣고 틸새 노즐을 부착하여 모든 공기를 빼냅니다.
(두꺼운 이불의 압축, 구조가 복잡한 물건 청소)



사용 후, 반드시 아래의 내용을 지켜주세요.

- ① 사용 후, 메인플러그를 제거해 주세요.
(흡입청소시에는 제품의 스위치를 끄지 마세요.)
- ② 물탱크의 폐수를 비우고, 마른 걸레로 깨끗하게 닦아내세요.
- ③ 엔진헤드 밑부분도 항상 청결하게 유지해 주세요.
(본체 청소 시, 엔진헤드를 물기가 있는 곳에 놓지 마세요.)
- ④ 비닐 등 호스가 막힐만한 물건을 흡입했을 경우, 송풍기능을 활용하여 제거해 주세요.
- ⑤ 습기에 노출될 경우, 전기합선의 위험이 있사오니 본 제품을 옥외에서 사용 또는 보관하지 마세요.
- ⑥ 어린이나 정신장애자, 기타 안전교육을 받지 않은 사람은 본 청소기를 사용할 수 없도록 주의 부탁드립니다.
- ⑦ 반드시 설치기사 혹은 고객센터의 안내에 따라 관리 및 보관해 주세요.
- ⑧ 기타 문의사항은 고객센터로 문의 부탁드립니다.
(고객센터 : 051-636-8285)

제품보증서

- 당사는 품목별 소비자 피해 보상규정에 따라 아래와 같이 제품에 대한 보증을 실시합니다.
- 보상여부 및 내용통보는 요구일로부터 7일 이내에, 피해보상을 통보일로부터 14일 이내에 해결해 드립니다.
- 제품 고장 발생시 구입처로 연락하세요.
- ★ 나이스워런티 : 최초구매 시리얼번호 등록시 핵심부품인 모터의 품질보증기간은 10년 입니다.
(중고 혹은 영업장 사용 제품은 1년)

| | | | |
|-----|----------------|------------|---------|
| 제품명 | 비벤소 진공청소기 | 모델명 | vivenso |
| 구입일 | 20 년 월 일 | SERIAL NO. | |
| 구입처 | | 고객명 | |

무상 서비스 (보증기간 1년) 구입 후 1년 이내에 고장에 대해서 무료 서비스를 받을 수 있습니다.

| 소비자 피해 유형 | | 보상내용 | |
|---|---------------------|--------------|------------------------|
| | | 보증기간 이내 | 보증기간 이후 |
| 구입 후 10일 이내 정상적인 사용상태에서 발생한 성능, 기능상의 하자로 중요한 수리를 요할 때 | | 제품교환 또는 환불 | |
| 구입 후 1개월 이내에 정상적인 사용상태에서 발생한 성능 기능상의 하자로 중요한 수리를 요할 때 | | 제품교환 또는 무상수리 | |
| 수리 가능 | 동일 하자로 3회까지 고장 발생시 | 무료수리 | 유료수리 |
| | 동일 하자로 4회째 고장 발생시 | 제품 교환 또는 환급 | |
| | 서로 다른 하자로 5회 고장 발생시 | | |
| 수리 불가능 | 수리용 부품은 있으나 수리 불가능시 | 제품 교환 또는 환급 | 정액감가상각 후 교환 |
| | 수리용 부품이 없어 수리 불가능시 | 제품 교환 또는 환급 | 정액감가상각 금액에 10% 가산하여 환급 |

유상 서비스 서비스를 신청하시면 요금이 발생될 수 있사오니 사용설명서를 숙지 바랍니다.

| | |
|----------------------|---|
| 고장이 아닌 경우 1회부터 유료 | <ul style="list-style-type: none"> · 제품 기능 설명 및 분해하지 않고 처리하는 간단한 조정 시 · 소비자 설치 미숙으로 재설치 시 · 제품 내부에 들어간 먼지 세척 및 이물질 제거 시 · 제품의 이동, 이사 등으로 인한 설치, 부실 건 |
| 소비자 과실로 인한 고장인 경우 | <ul style="list-style-type: none"> · 소비자의 취급 부주의 또는 임의로 수리, 개조하여 고장 발생 시 · 서비스센터 기사가 아닌 사람이 수리하여 고장 발생 시 · 전기전압을 다르게 사용하여 고장 발생 시 · 당사에서 지정하지 않은 소모품이나 옵션품 사용으로 고장 발생 시 |
| 그 밖의 경우 | <ul style="list-style-type: none"> · 천재지변 (화재, 염해, 수해, 지진 등)에 의한 고장 발생 시 · 소모성 부품의 수명이 다한 경우 |

vivenso Korea 비벤소 코리아

수임

vivenso®



feel and experience cleanliness

www.vivensokorea.com



고객센터

051-636-8285

031-732-6997

수입·판매원 : 수입

본사 : 부산광역시 남구 문현로 29 (문현동) 2F